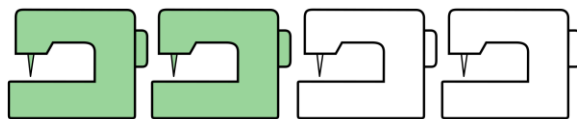


eBook



## Kinderhose Toni

Hose aus Webware und Sweat



Größe  
98 - 164



Schneidermeer

Inhaltsverzeichnis:

|  |    |
|--|----|
| Einleitung.....  | 3  |
| Diese Modelle sind im Schnittmuster Toni enthalten.....                  | 4  |
| Erläuterungen für Nähanfänger .....                                      | 6  |
| Jersey nähen.....  | 8  |
| Tipps zum Nähen von Jeans .....  | 9  |
| Informationen zur Anleitung.....   | 10 |
| Nähanleitung: Toni – Kinderhose mit Gummizug aus Webware oder Sweat..... | 11 |
| Fadenraupe einziehen.....  | 37 |
| Besatz für Hose nähen / Fake Reißverschlusschlitz.....                   | 38 |
| Säumen von Geweben .....   | 41 |
| Säumen von Jersey.....   | 43 |
| Matratzenstich .....   | 44 |
| Körpermaße ermitteln.....  | 45 |
| Schnitt anpassen .....   | 47 |

Copyright

© 2023 Alle Rechte der Anleitungen, Bilder und Texte aus diesem eBook liegen bei Claudia de Gavarelli (Schneidermeer). Das Kopieren, die Weitergabe und der Verkauf der Anleitung und der Schnittmuster, teilweise oder komplett, sind untersagt - auch im Internet. Das Schnittmuster ist nur für den privaten Gebrauch zu nutzen. Für Fehler in der Anleitung kann keine Haftung übernommen werden. Verlinkungen zu anderen Webseiten und die passenden QR-Codes sind so lange verfügbar, wie die Internetseiten betrieben werden.

## Einleitung

Das Modell „Toni“ ist eine Kinderhose mit Gummizug, die aus Sweat oder Webware genäht wird. Du kannst sie als Freizeit- oder Jogginghose nähen. So hast du mit diesem Schnittmuster die Basis für den Kleiderschrank. Wahlweise lassen sich Taschen in der Vorderhose und Gesäßtaschen auf der Hinterhose nähen. In der Anleitung findest du verschiedene Varianten für den Fake-Reißverschlusschlitz. Da die Hose mit einem Gummizug genäht wird, kannst du die Weite individuell an das Kind anpassen, das die Hose tragen wird.

Die Säume der Hosen lassen sich auf 3 Arten verarbeiten:

- Einfach umschlagen und absteppen
- Mit Gummizug, damit sie eng am Knöchel anliegen
- Mit Saumbündchen – perfekt für Jogginghosen

Neben dem Einzel- und Mehrgrößenschnitt von Größe 98 bis 164, gibt es eine kleine Einführung zum Nähen von Jersey und Tipps zum Nähen von Jeans. So bist du perfekt gewappnet, wenn du die Hose aus Jersey bzw. Jeans nähen möchtest.

Lies dir zuerst die Anleitung komplett durch. Solltest du Fragen haben, dann kannst du sehr gerne eine Mail an [schnittmuster@schneidermeer.de](mailto:schnittmuster@schneidermeer.de) schreiben. Bei besonderen Fragen kannst du auch gerne ein Bild mitschicken, dann kann ich dir präziser antworten. Ich antworte dir, so schnell es geht. Natürlich kannst du mir auch gerne Anregungen oder Wünsche mitteilen. Wenn du Lob oder Kritik äußern möchtest, dann freue ich mich darüber.

Du kannst dein fertiges Projekt gerne in den sozialen Medien mit dem Hashtag #schneidermeer oder bei Instagram mit @schneidermeer versehen. Dann kann ich dein Ergebnis auch sehen.

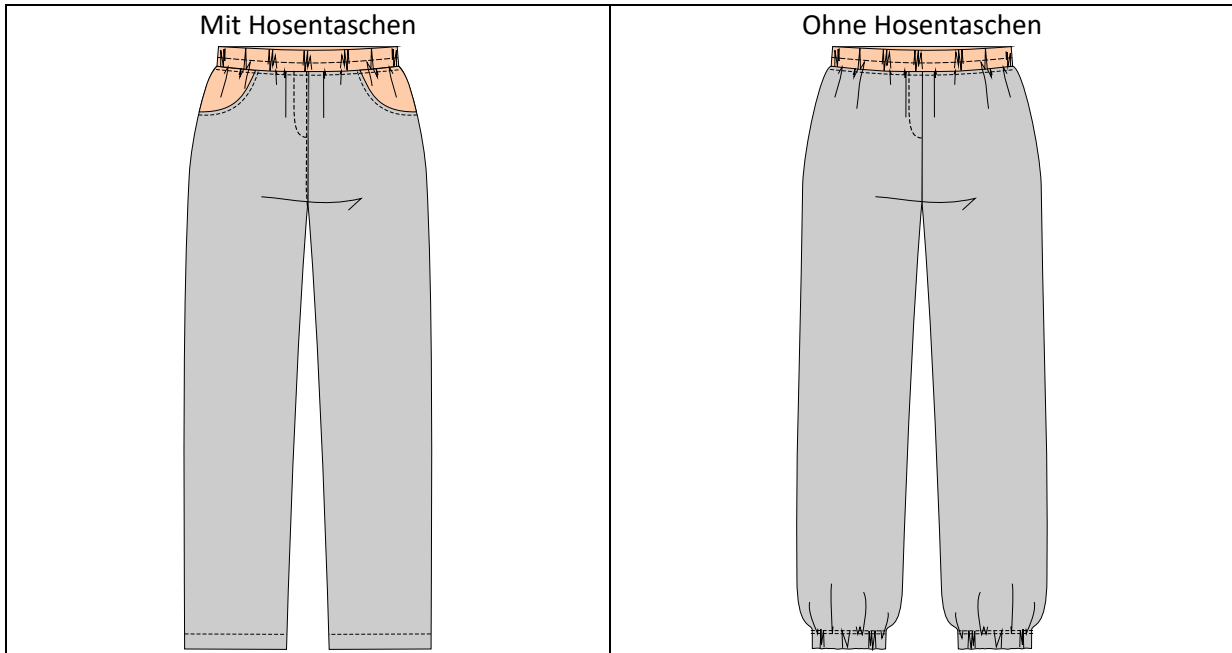
Du möchtest noch mehr Unikate nähen? In meinem Shop unter [www.schneidermeer.de](http://www.schneidermeer.de) findest du weitere Anregungen. Mit der Zeit kommen neue Schnittmuster hinzu.



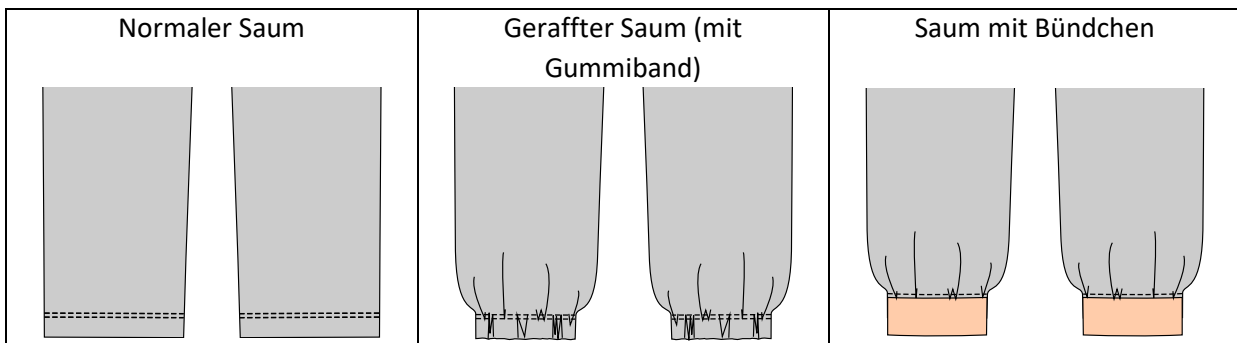
Vielen Dank, dass du dich für dieses Schnittmuster entschieden hast.  
Ich wünsche dir viel Spaß beim Nähen!

Viele Grüße  
Claudia

## Diese Modelle sind im Schnittmuster Toni enthalten



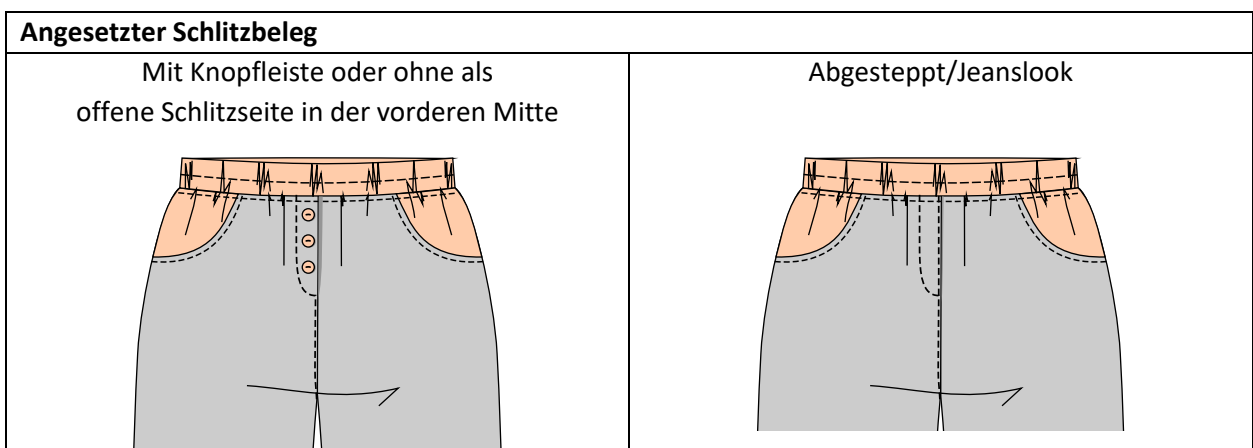
Säume:

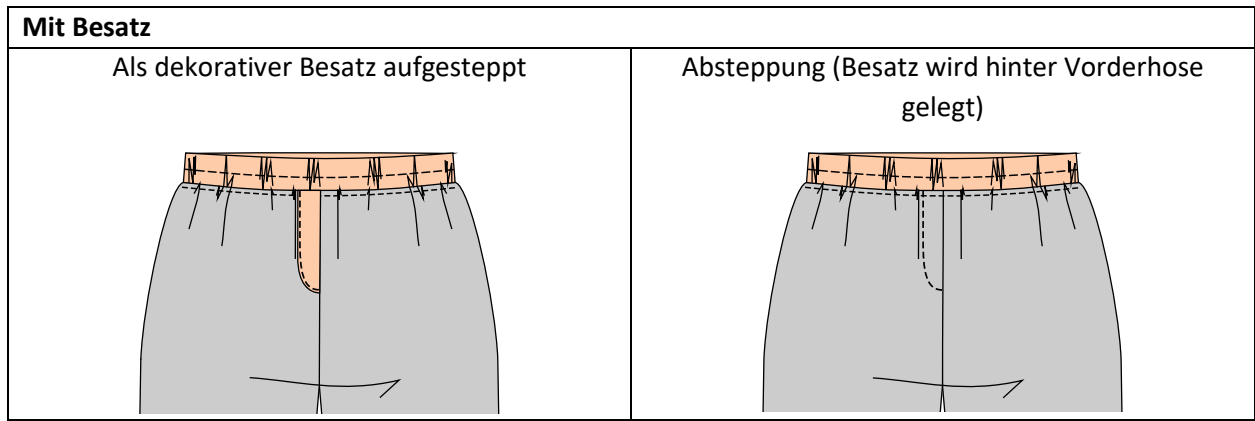


Verschiedene Schlitzvarianten:

Das Schnittmuster enthält 2 Varianten von Fake-Schlitz:

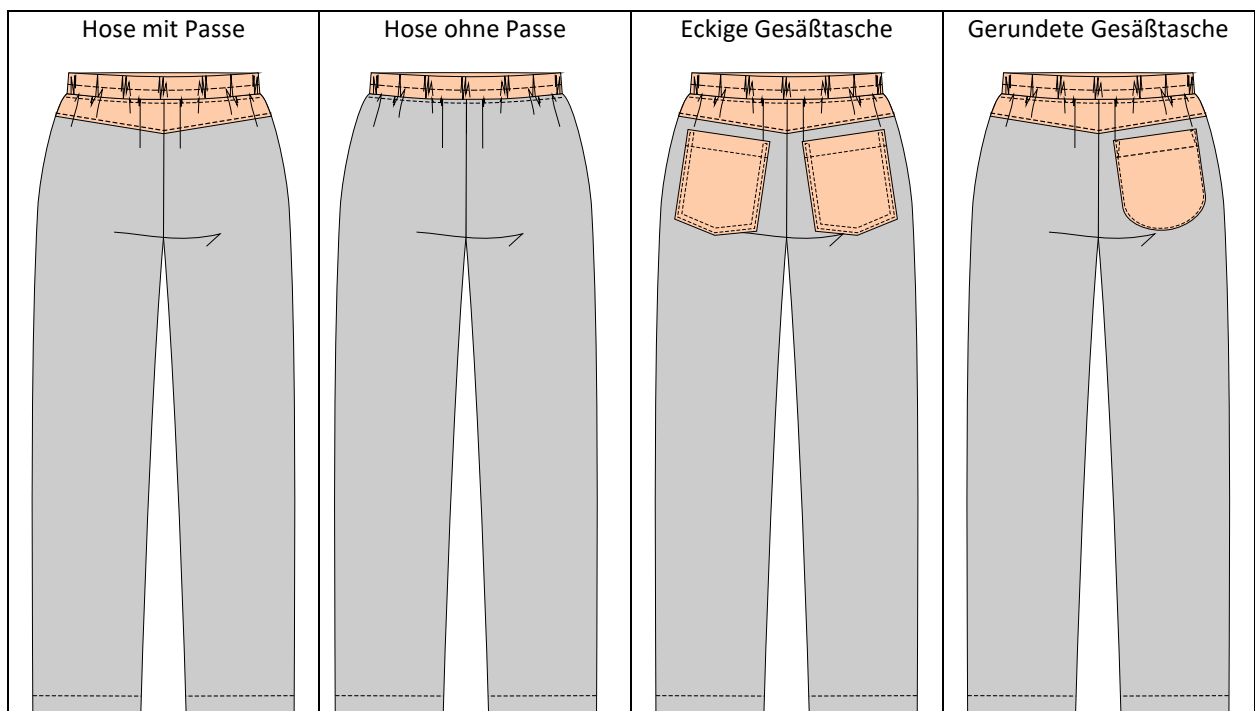
- **Angesetzter Schlitzbeleg:** Hier ist der Stoff schon an der Vorderhose angeschnitten, d.h. du klappst ihn bei der Verarbeitung um. Dadurch überlappt die eine Vorderhose die andere Vorderhose – so, wie du es von Hosen mit Knopfleiste oder Reißverschluss kennst. Hier dient er rein als Zierde.
- **Schlitz als Besatz:** Der angeschnittene Schlitzbeleg wird abgeschnitten und du erhältst eine einfache Hose ohne Schlitz – z.B. Jogginghose, Pyjamahose. Der Besatz wird als separates Teil aufgenäht oder als Verstärkung der Ziersteppung hinter die Vorderhose gelegt.





Du kannst die Hose auch ohne einen Fake-Schlitz nähen.

Hinterhose - Varianten:



## Informationen zur Anleitung

### Mehrgrößenschnitt:

Dieser Schnitt enthält alle Schnittteile von Größe 98 bis 164 mit Nahtzugaben. Pause die einzelnen Teile in deiner Größe ab.

Schneide alle Schnittteile aus Papier aus.

#### **Folgende Nahtzugaben enthält das Schnittmuster:**

- 4 cm Saum
- 0,7 cm an allen anderen Kanten

Achte auf den Stoffbruch des Bündchens beim Zuschneiden!

### Einzelgrößenschnitt:

Dieser Schnitt enthält alle Schnittteile jeweils in einer Größe mit Nahtzugaben. Die gepunktete Linie neben der Schnittkante zeigt dir die Nahtlinie beim Schnittmuster an.







#### **Folgende Nahtzugaben enthält das Schnittmuster:**

- 4 cm Saum
- 0,7 cm an allen anderen Kanten

Achte auch hier auf den Stoffbruch des Bündchens beim Zuschneiden!

### Darstellung:

Die Anleitung ist komplett bunt. Hier ist eine Legende, damit du die Farben zuordnen kannst:

|   |  |
|---|--|
|  | Oberstoff – rechte Seite                   |
|  | Oberstoff – linke Seite                    |
|  | Oberstoff 2 – rechte Seite                 |
|  | Oberstoff 2 – linke Seite                  |
|  | Naht, die im Schritt beschrieben wird      |
|  | Markierungen, die gezeichnet werden sollen |
| - - - - -   | Steppnähte                                 |

### Verarbeitungshinweis:

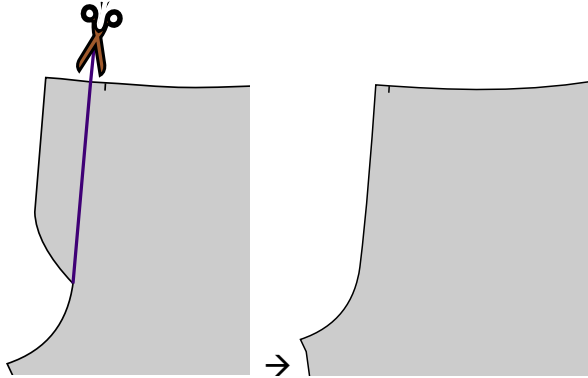
Wenn du die Hose aus Webware nähst, benötigst du einen Geradstich mit einer Stichelänge von 2,2 bis 2,5 mm. Zum Versäubern der Kanten kannst du einen Zickzackstich oder die Overlock nutzen. Bei der Overlock sollte die Naht schmal gewählt werden, damit sie nicht über die Steppnaht herausragt.

Wenn du die Hose aus Jersey oder Sweat nähst, wähle deinen Stich wie auf [Seite 8](#) beschrieben.

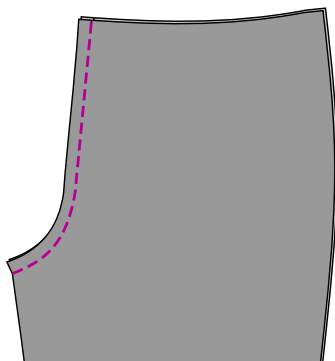
### Vorderhose ohne Schlitz – einfache Naht

Solltest du die Hose ohne Schlitz nähen wollen, also einfach nur eine Naht in der vorderen Mitte nähen, dann wird der Schlitzbeleg abgeschnitten.

Beim Schnittmuster ist eine Markierung, an welcher der Schlitzbeleg umgeklappt wird. Entweder klappst du hier das Papier um, legst das Schnittmuster auf die Vorderhosen und schneidest den Schlitzbeleg ab, oder du misst von dem Schlitz parallel 3 cm, zeichnest eine Markierung und schneidest den Stoff ab. Die Markierung beginnt an der Ecke von Schritt und Beleg und endet 0,7 cm vor dem Mittenknips oben an der Taille.



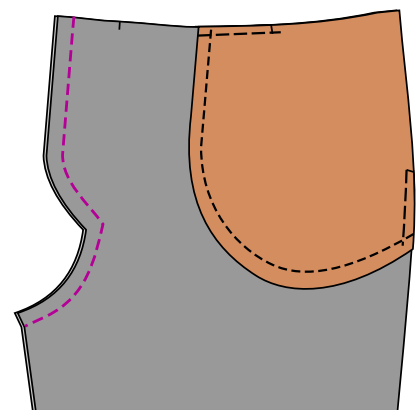
Lege die Vorderhosen (Nr. 1) rechts auf rechts an der Schrittrundung aufeinander. Steppe die Schrittrundung bei 0,7 cm zusammen. Versäubere danach die Schrittrundung. Wenn du eine Overlock nutzt, startest du bei der Mädchenhose oben an der Taille und bei der Jungenhose unten am Schritt. Lese bei [Schritt 20](#) auf [Seite 25](#) weiter.



### Schritt 15: Schlitzverarbeitung

Lege die Vorderhosen rechts auf rechts aufeinander. Dabei liegen die Schlitzbelege (der Zipfel an der Vorderhose) passend aufeinander.

Steppe die Kante bei 0,7 cm ab. Beginne unten an der Schrittnaht. Nähe bis zu der Ecke von Schlitz und Schritt bis ca. 0,7 cm über die Ecke hinaus. Lasse die Nadel im Stoff stecken, hebe das Füßchen und drehe den Stoff so, dass er an der gerundeten Kante 0,7 cm steppbereite hat. Sollte es nicht ganz 0,7 cm sein, ist das nicht schlimm. Das übersteppst du später noch. Senke dann das Füßchen und nähe den Rest des Belegs zusammen.



**Bei Jersey mit Overlock:** Wenn du eine Unisex- oder Jungenhose nährst, beginnst du am Schritt. Nähst du eine Mädchenhose beginnst du oben am Schlitz bzw. der Taille.